



ОКПД 2 28.21.11.111
ТН ВЭД ЕАЭС 8416208000

ЭЛЕКТРОЗАПАЛЬНИК ГАЗОВЫЙ ЭЗ

ПАСПОРТ
B307.102.000.000-01 ПС

1. ОБЩИЕ СВЕДЕНИЯ ОБ ИЗДЕЛИИ

1.1. Электрозапальник газовый с контролем пламени (далее по тексту – ЭЗ), работающий на природном газе, предназначен для дистанционного розжига горелок котлоагрегатов, работающих на газообразном, жидком топливах, стационарных и передвижных котельных агрегатов под разрежением, с уравновешенной тягой до 0,05 кПа, с одно- или многоярусным, односторонним или встречным расположением горелок, термоагрегатов и технологических установок с использованием горелочных устройств.

1.2. ЭЗ включается в общую схему автоматики котлоагрегата или установки.

1.3. Общий вид ЭЗ представлен на рисунке 1.

2. ОСНОВНЫЕ ТЕХНИЧЕСКИЕ ХАРАКТЕРИСТИКИ

2.1. Рабочая среда – природный газ.

2.2. Пример записи обозначения при заказе и в других документах:

ЭЗ-L ТУ 3113-002-04880601-2004,

где: Э – электрический; З – запальник; L – длина ствола в мм (см. рис. 1).

2.3. Основные технические характеристики устройства представлены в таблице 1.

Таблица 1

Технические характеристики	Значение
Присоединительное давление газа перед запальной горелкой, Мпа (кгс/см ²)	0,001-0,25 (0,01-2,5)
Длина факела при отрегулированном, м	0,8
Тепловая мощность при работе на природном газе, кВт	120
Максимально допустимая температура в зоне установки наконечника, °С	600
Напряжение питания сигнализатора горения, электромагнитного клапана, источника высокого напряжения (ИВН), В	220 ⁺²² ₋₃₃
Температура окружающей среды, °С	от минус 40 до плюс 50

Электрическое сопротивление изоляции ионизационного датчика при температуре (20±5) °С, не менее, МОм	20
Соединения газового тракта ЭЗ обеспечивают герметичность при избыточном давлении 0,4 МПа	
Климатическое исполнение по ГОСТ 15150-69	УХЛ 4
Масса горелки, не более, кг	от 3,5 до 10,5
Габаритные размеры, не более, мм: - длина*, - ширина, - высота	500-2000 130 145
Вероятность безотказной работы запальной горелки (при числе включений не менее 200), не менее	0,97 за 1000 час. работы
Средний ресурс запальной горелки до списания (по условиям жаростойкости), не менее, час**	18000
Средний срок эксплуатации, лет	10
Содержание драгметаллов	нет

* Нестандартные длины изготавливаются и поставляются по отдельному заказу.

** Указанный ресурс не распространяется на быстроизнашиваемые элементы и детали из огнеупорной керамики.

3. КОМПЛЕКТНОСТЬ

Комплект поставки соответствует указанному в таблице 2.

Таблица 2

Обозначение документа	Наименование	Количество	Примечание
B307.102.000.000	Электрозапальник газовый с контролем пламени ЭЗ	1 шт.	Длина согласно заказу на поставку
B307.102.000.000-01 ПС	Паспорт	1 экз.	
B307.102.000.000-01 РЭ	Руководство по эксплуатации	1 экз.	на 5-10 изделий
	Шайба дроссельная с отв. Ø 1.5	1 шт.	
	Шайба дроссельная с отв. Ø 2.0	1 шт.	

4. СВИДЕТЕЛЬСТВО О ПРИЕМКЕ

Электрозапальник газовый ЭЗ-_____ зав. № _____, изготовлен и принят в соответствии с обязательными требованиями государственных стандартов, действующей технической документацией, соответствует техническим условиям ТУ 28.21.11-041-87875767-2020 и признан годным для эксплуатации.

Дата выпуска _____

_____ подпись лица, ответственного за приемку

М.П.

5. СВЕДЕНИЯ ОБ УПАКОВЫВАНИИ

Упаковка ЭЗ производится согласно требованиям, предусмотренными конструкторскими документами.

6. ПРАВИЛА ТРАНСПОРТИРОВАНИЯ И ХРАНЕНИЯ

6.1 ЭЗ транспортируется всеми видами транспорта в крытых транспортных средствах согласно правилам, действующим на соответствующих видах транспорта.

6.2 Условия транспортирования ЭЗ соответствуют условиям 5 по ГОСТ 15150-69 при температуре окружающего воздуха от минус 40 до плюс 50°С с соблюдением мер защиты от ударов и вибраций.

6.3 Условия хранения ЭЗ на складе изготовителя и потребителя должны соответствовать ГОСТ 15150-69 УХЛ 4.1.

6.4 Срок хранения 6 месяцев.

7. ГАРАНТИИ ИЗГОТОВИТЕЛЯ

7.1. Изготовитель гарантирует соответствие изделия требованиям ТУ при соблюдении потребителем правил транспортирования, хранения, монтажа и эксплуатации.

7.2. Гарантийный срок эксплуатации 18 месяцев со дня ввода ЭЗ в эксплуатацию, но не более чем 24 месяца со дня отгрузки.

8. УТИЛИЗАЦИЯ

Утилизация изделия производится в соответствии с установленным на предприятии порядком (переплавка, захоронение, перепродажа), составленным в соответствии с Законами РФ № 96-ФЗ «Об охране атмосферного воздуха», № 89-ФЗ «Об отходах производства и потребления», № 52-ФЗ «О санитарно-эпидемиологическом благополучии населения», а также другими российскими, международными и региональными нормами, актами, правилами, распоряжениями и пр., принятыми во исполнение указанных законов.

9. СВЕДЕНИЯ О СЕРТИФИКАЦИИ

Соответствие изделия требованиям:

– ТР ТС 004/2011 «О безопасности низковольтного оборудования»,

– ТР ТС 020/2011 «Электромагнитная совместимость технических средств»

подтверждено декларацией о соответствии № ЕАЭС N RU Д-RU.АЖ40.В.00659/20 сроком действия до 11.05.2025 г.

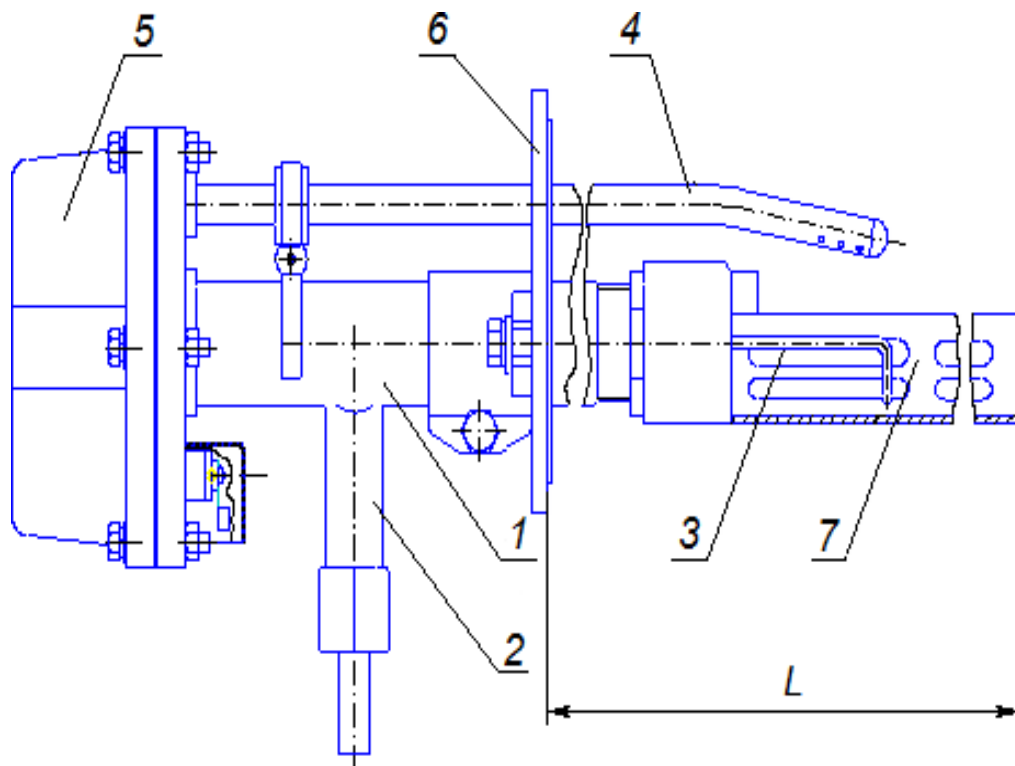


Рис. 1. Общий вид электрозапальника газового ЭГ

1 – ствол запальной горелки; 2 – штуцер подачи газа; 3 – центральный (высоковольтный) электрод; 4 – контрольный электрод (ионизационный датчик); 5 – коробка; 6 – фланец установочный; 7 – стабилизатор пламени.